



Příloha č. 1 - Žádost o poskytnutí dotace

OSOBNĚ

Město Břeclav
nám. T. G. Masaryka 3
690 81 Břeclav

Číslo žádosti (vyplňuje město):

Pro rok (vyplňuje žadatel):

2019

Mě. ský úřad Břeclav Danuše Trubačová č. j. MUBZ 67495/2019	Číslo dop.:
Došlo dne 25.04.2019	Zpracovatel:
Počet list. příloh/počet listů:	Ukládací znak:
Počet a druh nelistinných příloh:	

DOTAČNÍ PROGRAM

Název dotačního programu:

Individuální dotace pro rok 2019

ŽADATEL – PRÁVNICKÁ OSOBA

Název:

Farní sbor Českobratrské církve evangelické v Břeclavi (ČCE)

Právní forma žadatele:

Církevní organizace

Adresa sídla:

nám. Svobody 2056/14, Břeclav 690 02

Identifikační číslo: 49137425	Telefon: 739.702.567	Email: breclav@evangnet.cz	Internetová prezentace: www.ccebreclav.cz
----------------------------------	-------------------------	-------------------------------	--

Členská základna celkem:

95

Počet dětí a mládeže z členské základny:

19

Jméno, příjmení statutárního orgánu nebo osoby oprávněné jednat a podepisovat se za žadatele:

Bohumír Posolda

David Najbrt

Trvalé bydliště:

U Bažantnice 17, 692 01 Mikulov

nám. Svobody 2056/14, Břeclav 690 02

Telefon:

603267593

Email:

bp.m@centrum.cz

Jméno, příjmení kontaktní osoby odpovědné za realizaci projektu nebo činnosti:

Ing. Marek Szewczyk

Trvalé bydliště:

Fintajslova 3, Břeclav

Telefon:

736754744

Email:

szewczyk@seznam.cz

ŽADATEL – FYZICKÁ OSOBA

Jméno a příjmení:

Datum narození:

Trvalé bydliště:

IČ u fyzické podnikající osoby:

Telefon:

Email:

ZÁKLADNÍ ÚDAJE O PROJEKTU

Příloha č. 1 - Žádost o poskytnutí dotace

Název projektu: BETHSEDA – volnočasové centrum pro děti a rodiče	
Stručný popis projektu; sledované cíle; očekávané přínosy (max. 1000 znaků): PROBLÉM: V Břeclavi takřka neexistuje místo pro setkávání a hru dětí a rodičů. Podobný problém řeší i školky, základní školy a družiny Za pomoci vlastních finančních prostředků ČCE a dalších sponzorských darů a grantu města Břeclavi, vybudujeme ve volných prostorách (dolní sál) kostela ČCE Břeclav komunitní centrum zaměřené na děti a rodiče. Vybavení bude atraktivní odpovídající moderním potřebám. Tato žádost se zaměřuje na pořízení interiérového hřiště ELI-PLAY, dle obrazových a dalších příloh. Aktivity: <ul style="list-style-type: none"> - Místo setkávání maminek s dětmi na mateřské dovolené (klub besídka), s možností hry dětí v bezpečném prostředí - Volnočasové centrum (herna) pro rodiče a děti především v době nepříznivého počasí - Vzdělávací kurzy pro děti a rodiče (finanční gramotnost, ruční práce, vědecké kroužky) - Zábavní a vzdělávací místo pro školky, základní školy a družiny – hra, prolézačky pro zlepšení motoriky, divadlo (vlastní tvorba) , výstavy obrázků, koncerty... - Příměstské tábory jak pro děti, tak pro teenagery. 	
Interiérové hřiště je pouze nástroj pro zvýšení atraktivity. Rozhodně nechceme vytvořit levné hřiště bez návaznosti na další volnočasové, kulturní a vzdělávací aktivity.	
Cíle: Hlavním cílem je vytvoření otevřeného místa pro setkávání, bezpečnou hru dětí, vzdělávání a rozvoj, jako i pro tvorbu a prezentaci vlastních děl (výtvarných i hudebních).	
Očekávané přínosy: Vytvoření centra pro rodiče a děti, které v Břeclavi v podstatě chybí - zvýšení atraktivity města Břeclavi Podpora aktivit mateřských škol, základních škol a školních družin – aktivity které sami nemohou ve svých prostorách realizovat	
Následné rozšíření aktivit (v horizontu 5 let): První zaměstnání a bydlení pro lidi opouštějící dětský domov PROBLÉM: Mnohé z dětí opouštějící dětský domov neumí čelit realitě života, jako je samostatné bydlení, hospodaření s penězi atd. V prostorách fary vytvoříme malý startovací byt a pracovní místo pro jednoho člověka, který se bude starat o údržbu kostela a provoz komunitního centra. Tento člověk bude mít podporu sboru v bydlení a hospodaření s penězi. Startovací program bude vždy na dobu maximálně 2 let pro jednoho člověka.	
Termín konání: Investice v průběhu 2019. Provoz od 11/2019 dlouhodobě.	Místo konání: ČCE Břeclav
Počet registrovaných členů: 95	Z toho dětí a mládeže: 19
Předpokládaný počet účastníků projektu: Široká veřejnost	Z toho předpokládaný počet dětí a mládeže: Dle kapacity jednotlivých programů
Reference o projektu mohou poskytnout: (Seznam právnických či fyzických osob, vztah k projektu a telefonní nebo mailový kontakt) SoMoTec GmbH, Johannes Mohr, sponzor, j.mohr@somotec.com , +49.15253909640 (komunikuje německy, nebo anglicky) EliPlay Slovakia, Predrag Cvetkovič, dodavatel interiérového hřiště, predrag@eliplay.sk +421.910955787	
Financování projektu v předchozím kalendářním roce: (Název subjektu, u kterého bylo financování žádáno – výše požadavku – skutečně získané prostředky, vlastní zdroje apod.)	

Příloha č. 1 - Žádost o poskytnutí dotace

Zde uvádět i případné financování z rozpočtu města Břeclavi.

Název subjektu	Výše finančního požadavku	Skutečně získané prostředky
*		
Celkem		

Financování projektu:
 Předpokládané příjmy projektu v Kč včetně jejich specifikace:
 (Název subjektu, u kterého bude financování žádáno – výše požadavku, vlastní zdroje apod.)

Název subjektu	Předpokládaný příjem
Českokobratrská církev evangelická – farní sbor Břeclav (vlastní zdroje)	300.000,-
SoMoTec GmbH – potvrzený sponzor	52.000,-
Crowd founding – cílová částka	500.000,-
Město Břeclav	250.000,-
Další rozjednaní (nepotvrzení) sponzoři	250.000,-
Celkem	1.352.000,-

Celkové předpokládané výdaje projektu v Kč: 1.358.500,-

Položkový rozpočet projektu:

Pořadové číslo položky	Popis nákladové položky	Předpokládaný výdaj celkem (v Kč)	Požadovaná částka z rozpočtu města Břeclavi (v Kč)
1.	Interiérové hřiště ELI PLAY	832.000,-	250.000,-
2.	Skleněná skládací přička pro oddělení konferenční části	300.000,-	
3.	Koberec k hřišti 0-3 - 3,5x4m	16.000,-	
4.	5 x stůl do konferenční části	30.000,-	
5.	40 x židle konferenční	60.000,-	
6.	Pódium - dřevo + OSB desky (20,8m2)	8.000,-	
7.	Pódium - zátěžový koberec 21m2	16.000,-	
8.	5 x stůl kulatý, např. IKEA Docksta (certifikovaný pro veřejný provoz)	20.000,-	
9.	20 x židle - stohovatelná, např. IKEA Janinge	20.000,-	
10.	Bar, s pracovní plochou (2,5m)	18.000,-	
11.	Zadní spodní skříňky baru s pracovní plochou a dřezem (2,5m)	22.000,-	
12.	Horní skříňky baru (2,5m)	5.000,-	
13.	Rekonstrukce rozvodu elektrické energie ve větvi u herny (pouze materiál)	2.500,-	
14.	Oškrábání stávající výmalby a vymalování sálu (pouze materiál)	5.000,-	
15.	Přípojka vody k baru (pouze materiál)	2.200,-	
16.	Přípojka kanalizačního odpadu k baru (pouze materiál)	1.800,-	
Celkem		1.358.500,-	

Výše požadované dotace z rozpočtu města Břeclavi v Kč:
250.000,-

Číslo bankovního účtu žadatele:
231180782/0300

* počet řádků určí žadatel dle potřeby

Příloha č. 1 - Žádost o poskytnutí dotace

Prohlašuji, že

- nemám neuhrazené závazky po lhůtě splatnosti vůči orgánům veřejné správy ČR, EU nebo některého z jejich členských států, dále zdravotním pojišťovnám a orgánům poskytujícím finanční prostředky na projekty spolufinancované z rozpočtu EU;
- se nenacházím podle zákona č. 182/2006 Sb., o úpadku a způsobech jeho řešení (insolvenční zákon), ve znění pozdějších předpisů, v úpadku a nedošlo v mém případě k podání insolvenčního návrhu a ani jsem tento návrh sám nepodal a ani nebylo vydáno rozhodnutí o úpadku, a to i za období tří let před podáním žádosti;
- se nenacházím v procesu zrušení bez právního nástupce (např. likvidace, zrušení nebo zánik živnostenského oprávnění), a ani nejsem v procesu přeměny (např. sloučení, splynutí, rozdělení obchodní společnosti);
- mně nebyl soudem nebo správním orgánem uložen zákaz činnosti nebo zrušeno oprávnění k činnosti týkající se předmětu mého podnikání anebo související s projektem, na který má být poskytována dotace;
- vůči mně (případně mému majetku) není navrhováno ani vedeno řízení o výkonu soudního či správního rozhodnutí a ani není navrhována či prováděna exekuce;
- nemám v rejstříku trestů záznam o pravomocném odsouzení pro trestný čin, jehož skutková podstata souvisí s mým předmětem podnikání, paděláním či pozměňováním veřejné listiny nebo úplatkářstvím, nebo pro trestný čin hospodářský anebo trestný čin proti majetku podle hlavy druhé a deváté části druhé zákona č. 140/1961 Sb., trestní zákon, ve znění pozdějších předpisů, či podle hlav páté a šesté části druhé zákona č. 40/2009 Sb., trestní zákoník, ve znění pozdějších předpisů, a ani proti mně nebylo v souvislosti s takovým trestným činem zahájeno trestní stíhání podle zákona č. 141/1961 Sb., o trestním řízení soudním (trestní řád), ve znění pozdějších předpisů; je-li žadatel právnickou osobou, týká se prohlášení podle tohoto ustanovení všech osob, které jsou jejím statutárním orgánem nebo obdržely plnou moc za účelem zastupování právnické osoby pro účely podání žádosti a uzavření a realizace (této) smlouvy o poskytnutí dotace.

BŘECLAV

místo

24.4.2015

datum



**Příloha k dotačnímu programu
„Individuální dotace pro rok 2019“**

Název projektu:

BETHSEDA

**volnočasové centrum pro děti a
rodiče**

Detailní popis projektu BETHSEDA volnočasové centrum pro děti a rodiče

PROBLÉM: V Břeclavi takřka neexistuje místo pro setkávání a hru dětí a rodičů. Podobný problém řeší i školky, základní školy a družiny

Za pomocí vlastních finančních prostředků ČCE a dalších sponzorských darů a grantu města Břeclavi, vybudujeme ve volných prostorách (dolní sál) kostela ČCE Břeclav komunitní centrum zaměřené na děti a rodiče. Vybavení bude atraktivní odpovídající moderním potřebám.

Tato žádost se zaměřuje na pořízení interiérového hřiště ELI-PLAY, dle obrazových a dalších příloh.

Aktivity:

- Místo setkávání maminek s dětmi na mateřské dovolené (klub besídka), s možností hry dětí v bezpečném prostředí
- Volnočasové centrum (herna) pro rodiče a děti především v době nepříznivého počasí
- Vzdělávací kurzy pro děti a rodiče (etika, finanční gramotnost, ruční práce, vědecké kroužky)
- Zábavní a vzdělávací místo pro školky, základní školy a družiny – hra, prolézačky pro zlepšení motoriky, divadlo (vlastní tvorba) , výstavy obrázků, koncerty...
- Příměstské tábory jak pro děti, tak pro teenagery.
-

Interiérové hřiště je pouze nástroj pro zvýšení atraktivity. Rozhodně nechceme vytvořit levné hřiště bez návaznosti na další volnočasové, kulturní a vzdělávací aktivity.

Následné rozšíření aktivit (v horizontu 5 let): První zaměstnání a bydlení pro lidi opouštějící dětský domov

PROBLÉM: Mnohé z dětí opouštějící dětský domov neumí čelit realitě života, jako je samostatné bydlení, hospodaření s penězi atd.

V prostorách fary vytvoříme malý startovací byt a pracovní místo pro jednoho člověka, který se bude starat o údržbu kostela a provoz komunitního centra. Tento člověk bude mít podporu sboru v bydlení a hospodaření s penězi.

Startovací program bude vždy na dobu maximálně 2 let pro jednoho člověka

Cíle a přínosy projektu BETHSEDA volnočasové centrum pro děti a rodiče

Cíle:

Hlavním cílem je vytvoření otevřeného místa pro setkávání, bezpečnou hru dětí, vzdělávání a rozvoj, jako i pro tvorbu a prezentaci vlastních děl (výtvarných i hudebních).

Očekávané přínosy:

Vytvoření centra pro rodiče a děti, které v Břeclavi v podstatě chybí - zvýšení atraktivity města Břeclavi

Podpora aktivit mateřských škol, základních škol a školních družin – aktivity které sami nemohou ve svých prostorách realizovat.

Zvýšení znalosti etiky a etického chování,

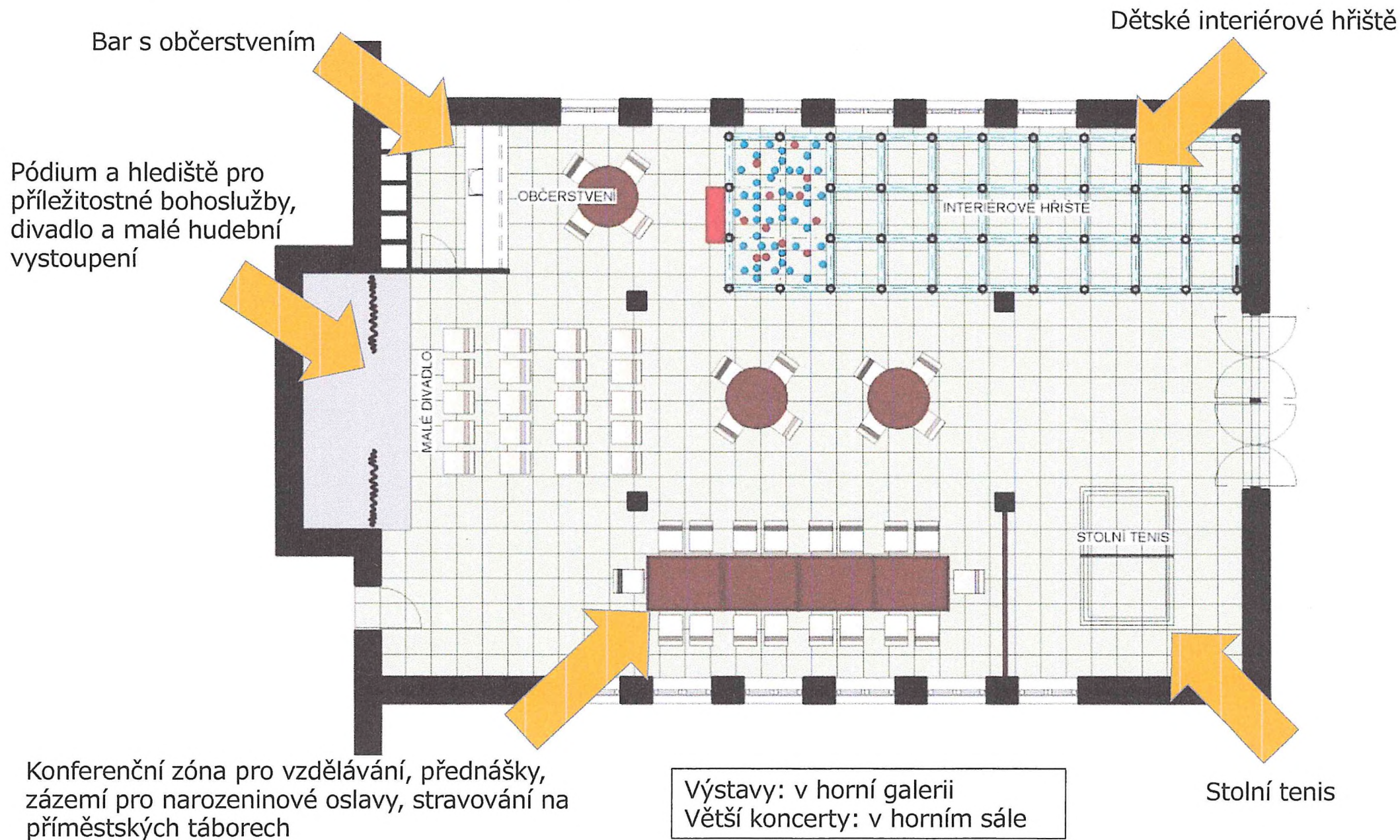
Zvýšení znalostí o ochraně životního prostředí se zaměřením na omezení spotřeby plastů a na hospodaření s vodou v krajině.

Zvýšení finanční gramotnosti nejen dětí, ale i dospělých.

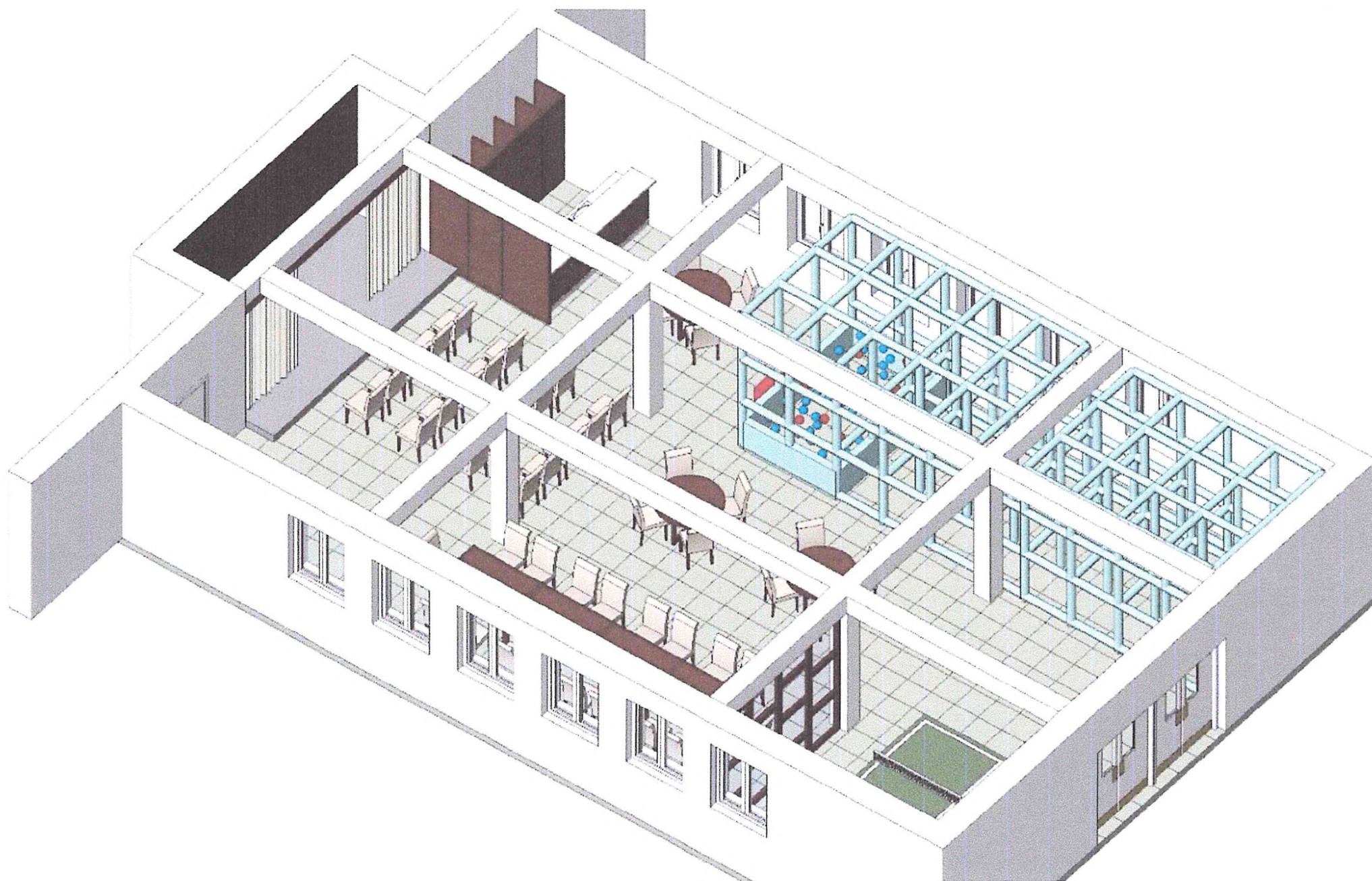
Obnovení zájmu o ruční práce a tradiční řemesla

Zlepšení komunikace mezi dětmi a rodiči – nejedná se o volnočasové kroužky pro děti, ale o centrum, kde děti budou trávit čas se svými rodiči.

BETHSEDA - Centrum pro děti a rodiče



Centrum pro děti a rodiče



Centrum pro děti a rodiče – interiérové hřiště



Část interiérového hřiště
- pro děti do 4 let



Celkové řešení hřiště se zónou do 4 let a zónou do 12 let



Interiérové hřiště je pouze nástroj pro zvýšení atraktivity. Rozhodně nechceme vytvořit levné hřiště bez návaznosti na další kulturní a rozvojové aktivity.